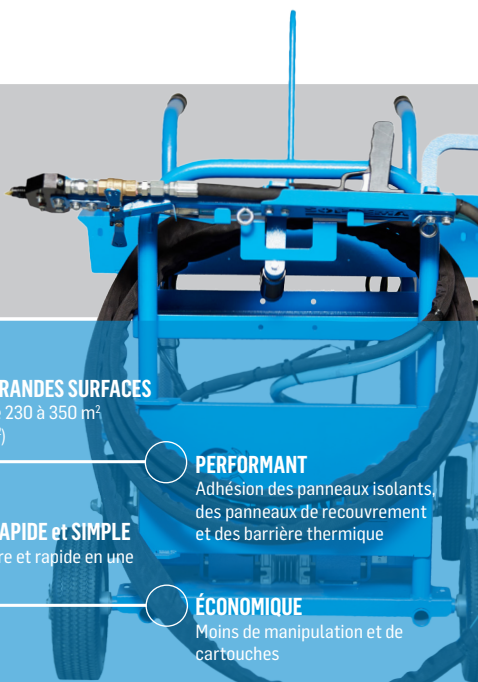


GUIDE POUR L'APPLICATEUR DUOTACK®

INSTALLATION, MISE EN ŒUVRE ET ENTREPOSAGE
DE L'APPLICATEUR DUOTACK.



IDÉAL POUR LES GRANDES SURFACES

Pouvoir couvrant de 230 à 350 m²
(de 2 500 à 3 800 pi²)

APPLICATION RAPIDE et SIMPLE

Application propre et rapide en une
seule étape

PERFORMANT

Adhésion des panneaux isolants,
des panneaux de recouvrement
et des barrière thermique

ÉCONOMIQUE

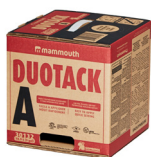
Moins de manipulation et de
cartouches

Code produit	Description
CONTENANTS CUBIQUES	
30132	CONTENANT CUBIQUE DUOTACK - Partie A - 18,9 L (5 gal US)
30133	CONTENANT CUBIQUE DUOTACK - Partie B - 18,9 L (5 gal US)
30162	CONTENANT CUBIQUE DUOTACK NEO - Partie A - 18,9 L (5 gal US)
30163	CONTENANT CUBIQUE DUOTACK NEO - Partie B - 18,9 L (5 gal US)
30235	CONTENANT CUBIQUE DUOTACK 365 - Partie A - 18,9 L (5 gal US)
30236	CONTENANT CUBIQUE DUOTACK 365 - Partie B - 18,9 L (5 gal US)
AD02	Connecteur NOIR rapide pour CONTENANTS CUBIQUES - Partie A
AD03	Connecteur GRIS rapide pour CONTENANTS CUBIQUES - Partie B
26382	Connecteur NOIR rapide pour applicateur DUOTACK 18,9 L (5 gal US) - Partie A
26381	Connecteur GRIS rapide pour applicateur DUOTACK - 18,9 L (5 gal US) - Partie B
CA34	Mélangeur statique
21279	Applicateur DUOTACK
21999	Solution nettoyante pour applicateur DUOTACK 5 gal US - 18,9 L (5 gal US) A et B (2 x 3,78 L [1 gal US])

Il est important de se protéger les mains avec des gants lors de la manipulation de l'applicateur DUOTACK.

L'APPLICATEUR DUOTACK ET SES COMPOSANTES

PRODUITS



CONTENANTS CUBIQUES DUOTACK
Partie A et B - 19,5 L (5 gal US)



CONNECTEURS
Partie A



CONNECTEURS
Partie B



MÉLANGEUR STATIQUE



SOLUTIONS NETTOYANTES
Partie 1 et 2 - 3,78 L (1 gal US)



OUTILS
et TUBES DE GRAISSE



APPLICATEUR DUOTACK



RESTRICTIONS

Les adhésifs DUOTACK et DUOTACK NEO en contenants cubiques **NE DOIVENT JAMAIS ÊTRE ENTREPOSÉS À DES TEMPÉRATURES INFÉRIEURES À 0 °C (32 °F)**. De plus, l'adhésif doit en tout temps être conservé à une température minimale de 20 °C (68 °F) 24 heures avant l'application et pendant l'application.

L'adhésif DUOTACK 365 en contenants cubiques (*cubitainer*) **PEUT ÊTRE APPLIQUÉ ET ENTREPOSÉ SANS LIMITES DE TEMPÉRATURE**. Toutefois, l'adhésif doit être conservé à une température minimale de -10 °C (14 °F) peu avant et lors de l'application.

PRÉPARATION DE LA MACHINE

Installation des contenants cubiques DUOTACK

Installer le contenant cubique DUOTACK - Partie A dans le réceptacle de l'applicateur DUOTACK - Partie A.

Perforer le contenant cubique à l'endroit indiqué.

Sortir le connecteur de la boîte et de son emballage.

Répéter ces étapes pour le contenant cubique DUOTACK - Partie B.

Installer le connecteur NOIR sur le contenant cubique - Partie A et le connecteur GRIS sur le contenant cubique - Partie B.



PRÉPARATION DE LA MACHINE

Installation des contenants cubiques DUOTACK

Retourner les contenants cubiques DUOTACK aux endroits appropriés sur l'applicateur DUOTACK.



Lubrification des connecteurs

Lubrifier les connecteurs.



Joindre les connecteurs

Raccorder le connecteur NOIR au contenant cubique DUOTACK - Partie A.

Raccorder le connecteur GRIS au contenant cubique DUOTACK - Partie B.

Remplacer les connecteurs au besoin.

MISE EN GARDE : NE PAS INVERSER LES CONNECTEURS.



APPLICATION DE L'ADHÉSIF DUOTACK

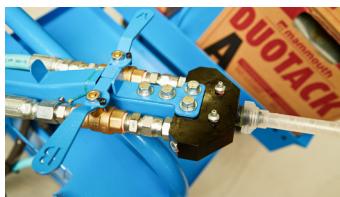
Graisser les filets du bloc collecteur

Appliquer de la graisse sur les filets du bloc collecteur avant l'installation du mélangeur statique.



Installation du mélangeur statique

Visser le mélangeur statique sur le bloc collecteur.



TEMPS DE MÛRISSEMENT

Adhésif DUOTACK

Le temps de mûrissement a été déterminé en considérant des conditions d'application idéales, soit 25 °C (77 °F) et 50 % d'humidité relative.

Le temps de mûrissement sera plus long à des températures inférieures et plus court à des température supérieures.

Ajuster les techniques d'applications selon les conditions environnantes.

MISE EN MARCHÉ

Mise en marche de l'applicateur DUOTACK

Brancher l'applicateur DUOTACK à un circuit électrique 110 V d'un minimum 15 A ou à une génératrice de 2 000 W.

Ne pas utiliser de rallonge électrique.

Démarrer la pompe (ON). Le témoin lumineux devient vert.

Dans le cas d'une première utilisation, laisser un délai d'environ 90 secondes pour que les boyaux se remplissent de DUOTACK.

APPLICATION DE L'ADHÉSIF

Application de l'adhésif DUOTACK

Actionner les manettes A et B.

Appuyer sur la gâchette pour appliquer l'adhésif DUOTACK.

Déplacer la machine au besoin. S'assurer que les boyaux ne touchent pas à l'adhésif.



ARRÊT TEMPORAIRE

Mise en veille (plus de 5 minutes)

Fermer les manettes A et B.

Éteindre la pompe (OFF).

Retirer le mélangeur statique.

Appliquer de la graisse dans les orifices de graissage A et B du bloc collecteur.

Appuyer sur la gâchette et vidanger l'adhésif au complet.

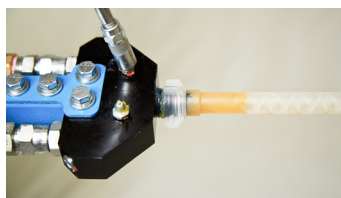
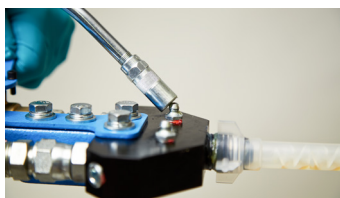
Appliquer la graisse sur les filets du bloc collecteur.

Visser un nouveau mélangeur statique sur le bloc collecteur.

Appliquer de la graisse dans les orifices de graissage A et B du bloc collecteur.



S'assurer qu'il y a un minimum de 25 mm (1 po) de graisse à l'intérieur du mélangeur statique pour éviter la cristallisation de l'adhésif.



NETTOYAGE ET ENTREPOSAGE

Nettoyage et entreposage de l'applicateur DUOTACK

Enlever le contenant cubique DUOTACK - Partie A.

Enlever le contenant cubique DUOTACK - Partie B.

Placer la solution nettoyante - Partie 1 dans le réceptacle de l'applicateur DUOTACK - Partie A.

Placer la solution nettoyante - Partie 2 dans le réceptacle de l'applicateur DUOTACK - Partie B.

Raccorder le connecteur NOIR au contenant cubique de la solution nettoyante - Partie A.

Raccorder le connecteur GRIS au contenant cubique de la solution nettoyante - Partie B.

Brancher l'applicateur DUOTACK à un circuit électrique 110 V d'un minimum de 15 A ou à une génératrice de 2 000 W. Ne pas utiliser de rallonge électrique.

Démarrer la pompe (ON). Le témoin lumineux devient vert.

Actionner les manettes A et B.

Appuyer sur la gâchette et vidanger COMPLÈTEMENT les boyaux d'adhésif avec les solutions nettoyantes dans des contenants jetables.

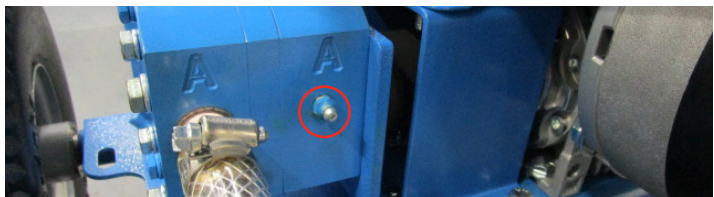
Suivre les étapes d'arrêt temporaire (mise en veille de plus de 5 minutes).

Au besoin, remplacer les boyaux.



Entreposage de l'applicateur DUOTACK à long-terme

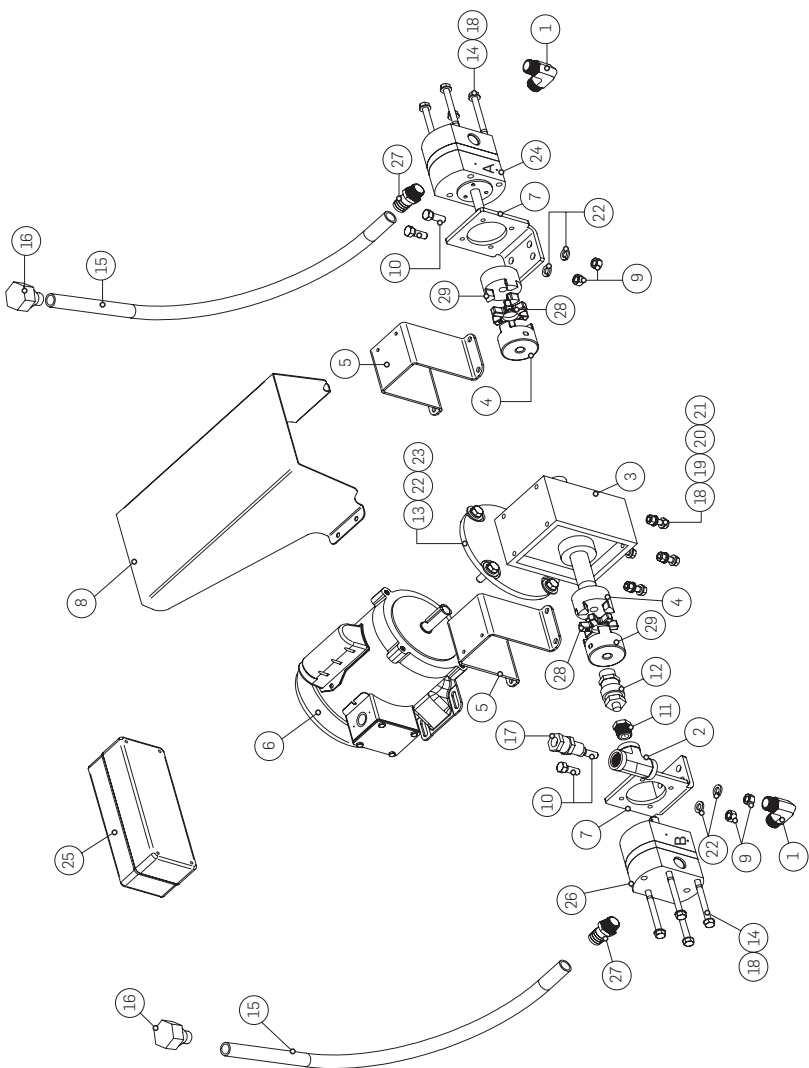
Lors d'un entreposage de longue durée, appliquer de la graisse dans l'orifice de graissage A de la pompe.



Code produit	# PIÈCE	DESCRIPTION	QTÉ
LISTE DES PIÈCES			
1	FIT001	Raccord 90 degrés	2
2	FIT002	Raccord en «T»	1
3	GRB001	Boîte à engrenage	1
4	COU001	Moyeu d'accouplement du moteur réducteur	2
5	GRP001	Garde de pompe	2
6	COU002	Moteur	1
7	BRA001	Support de la pompe	2
8	GRM001	Garde moteur	1
9	-	Écrou hexagonal 3/8	12
10	-	Vis à tête hexagonale 3/8 x 1 po	4
11	FIT003	Raccord hydraulique	1
12	PRS001	Interrupteur de pression	1
13	-	Rondelle 3/8	8
14	-	Vis 5/16 x 3,5 po	8
15	HOS001	Boyaux flexible	2
16	FIT004	Raccord (1 noir/ 1 gris)	2
17	FIT005	Raccord hydraulique	1
18	-	Écrou 5/16	16
19	-	Rondelle de blocage 5/16	4
20	-	Vis à tête hexagonale 5/16 x 1 po	4
21	-	Écrou hexagonal 5/16	4
22	-	Rondelle de blocage 5/16	8
23	-	Vis à tête hexagonale 3/8 x 1 1/4 po	1
24	PUM001	Pompe A	1
25	CTR001	Boîtier électrique	1
26	PUM002	Pompe B	1
27	FIT006	Raccord en laiton	2
28	COU003	Élément de transmission	2
29	COU004	Moyeu d'accouplement pompe	2

NOMENCLATURE

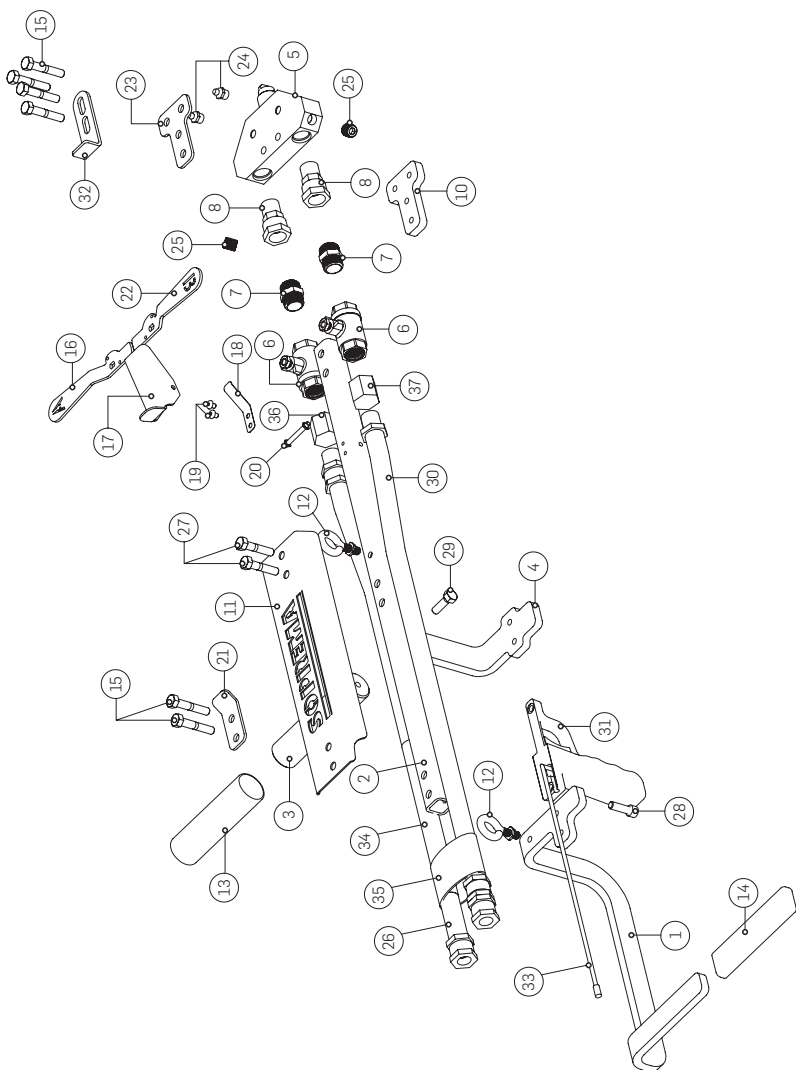
Pièces de l'applicateur DUOTACK



Code produit	# PIÈCE	DESCRIPTION	QTÉ
LISTE DES PIÈCES			
1	PTR001	Poignée plate	1
2	PTR002	Tube	1
3	PTR003	Poignée ronde	1
4	PTR004	Support	1
5	NIP001	Embout (bloc collecteur)	1
6	VAL001	Vanne à bille	2
7	FIT007	Raccord hydraulique	2
8	FIT008	Raccord hydraulique	2
9	FIT009	Raccord hydraulique	1
10	PTR005	Plaque d'assemblage	1
11	PTR006	Couvercle	1
12	-	Boulon à oeil $\frac{5}{16}$	2
13	PTR007	Revêtement antidérapant de la poignée ronde	1
14	PTR008	Revêtement antidérapant de la poignée plate	1
15	-	Vis à tête hexagonale $\frac{5}{16}$ x 1 $\frac{3}{4}$ po	6
16	PTR009	Poignée de la valve «A»	1
17	PTR010	Loquet	1
18	PTR011	Ressort	1
19	-	Vis à tête ronde #10 x $\frac{1}{4}$ po	2
20	PTR012	Goupille de blocage	1
21	PTR013	Crochet	1
22	PTR014	Poignée de la valve «B»	1
23	PTR015	Plaque d'assemblage supérieure	1
24	-	Zerk (embout de graissage)	2
25	-	Raccord de prise (bouchon)	2
26	PTR016	Boyaux flexible «A» (bleu assemblé)	1
27	-	Vis à tête hexagonale $\frac{5}{16}$ x 1 $\frac{1}{2}$ po	2
28	-	Vis ALLEN $\frac{5}{16}$ x 1 po	1
29	-	Vis à tête hexagonale $\frac{5}{16}$ x 1 po	1
30	PTR017	Boyaux flexible «B» (noir assemblé)	1
31	33783SAM300	Gâchette assemblée	1
32	PTR018	Plaque de butée	1
33	PTR019	Fil contrôle gâchette	1
34	PTR020	Protecteur flexible	1
35	PTR021	Gaine protectrice	1
36	FIT010	Raccord hydraulique	1
37	FIT011	Raccord hydraulique	1

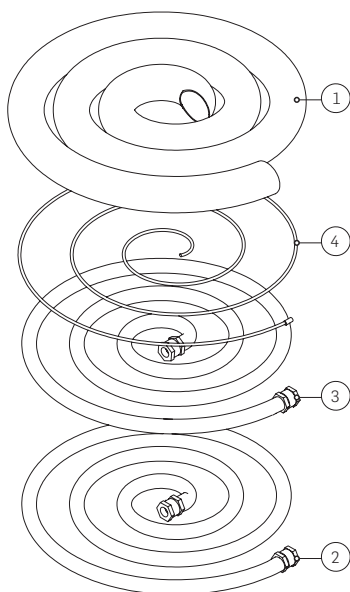
NOMENCLATURE

Pièces de l'applicateur DUOTACK



NOMENCLATURE

Pièces de l'applicateur DUOTACK



Code produit	# PIÈCE	DESCRIPTION	QTÉ
LISTE DES PIÈCES			
1		Gaine protectrice	1
2		Boyau noir assemblé	1
3		Boyau bleu assemblé	1
4		Fil contrôle gâchette long.	1

OUTILS REQUIS

Liste



COFFRE À OUTILS



BROSSE MÉTALLIQUE



BLOC COLLECTEUR



JEU DE CLÉS ALLAN



BOYAU FLEXIBLE



PINCE ÉTAU



COLLIER DE SERRAGE



TOURNEVIS PLATS



GANTS



LUBRIFIANT



**SOLUTION NETTOYANTE
PARTIE 1**



GRAISSE



**SOLUTION NETTOYANTE
PARTIE 2**



GUÉNILLES

INNOVATION DEPUIS 1908

Le succès de SOPREMA s'est développé autour de l'idée que la qualité, la durabilité et la fiabilité des matériaux doivent être à la hauteur des attentes et des ambitions des bâtisseurs. Depuis plus de 100 ans, SOPREMA met son savoir-faire à l'œuvre pour développer une variété de produits haut de gamme qui répondent parfaitement à toutes les exigences du domaine de la construction.

TOITS MURS **FONDATIONS** **STATIONNEMENTS** **PONTS** **AUTRES SPÉCIALITÉS**



ÉTANCHÉITÉ



ISOLATION



VÉGÉTALISATION



INSONORISATION



COMPLÉMENTS

SOPREMA est une entreprise manufacturière d'envergure internationale qui se spécialise dans la fabrication de produits d'étanchéité, d'isolation, de végétalisation et d'insonorisation pour la construction et le génie civil.

SOPREMA.CA

1.877.MAMMOUTH
